

**Uchwała Nr XXI/99/2016
Rady Miejskiej w Małomicach
z dnia 26 lutego 2016 r.**

w sprawie zaopiniowania projektu wyznaczenia obszaru chronionego krajobrazu o nazwie „Dolina Bobru”.

Na podstawie art. 18 ust. 2 pkt. 15 ustawy z dnia 8 marca 1990 r. o samorządzie gminnym (tekst jednolity: Dz. U. z 2015 r. poz. 1515 z późn. zm.) oraz art. 23 ust. 3 i 3a ustawy z dnia 16 kwietnia 2004 r. o ochronie przyrody (Dz. U. z 2015 r. poz. 1651 z późn. zm.) uchwała się, co następuje:

§ 1. Opiniuje się pozytywnie projekt uchwały Sejmiku Województwa Lubuskiego w sprawie wyznaczenia obszaru chronionego krajobrazu o nazwie „Dolina Bobru”, położonego na terenie Gminy Małomice o powierzchni 684,68 ha.

§. Projekt uchwały Sejmiku Województwa Lubuskiego w sprawie wyznaczenia obszaru chronionego krajobrazu o nazwie „Dolina Bobru” stanowi załącznik do niniejszej uchwały.

§ 3. Uchwałę doręcza się Urzędowi Marszałkowskiemu Województwa Lubuskiego.

§ 4. Uchwała wchodzi w życie z dniem podjęcia.

**PRZEWODNICZĄCY
RADY**


Józef Chuchra



UCHWAŁA NR
SEJMIKU WOJEWÓDZTWA LUBUSKIEGO

z dnia 2016 r.

w sprawie wyznaczenia obszaru chronionego krajobrazu o nazwie „Dolina Bobru”

Na podstawie art. 18 pkt 20 ustawy z dnia 5 czerwca 1998 r. o samorządzie województwa (Dz. U. z 2015 r., poz. 1392 z późn. zm.) oraz art. 23 ust. 2 i art. 24 ustawy z dnia 16 kwietnia 2004 r. o ochronie przyrody (Dz. U. z 2015 r., poz. 1651 z późn. zm.), po uzgodnieniu z ... uchwała się, co następuje:

§ 1. 1. Wyznacza się obszar chronionego krajobrazu o nazwie „Dolina Bobru”, zwany dalej „Obszarem”, o całkowitej powierzchni 11 863,58 ha, położony na terenie gminy Bobrowic gminy Dąbie oraz gminy Krosno Odrzańskie w powiecie krośnieńskim, gminy Nowogród Bobrzański w powiecie zielonogórskim oraz na terenie gminy Małomica, gminy Szprotawa i gminy Żagań w powiecie żagańskim w województwie lubuskim. Wykaz powierzchni Obszaru z podziałem administracyjnym określa załącznik nr 1 do uchwały.

2. Opis przebiegu granicy Obszaru określa załącznik nr 2 do uchwały.

3. Położenie Obszaru i jego granice oznaczono na mapie, stanowiącej załącznik nr 3 do uchwały.

§ 2. Czynna ochrona ekosystemów Obszaru, realizowana w ramach racjonalnej gospodarki rolnej, leśnej i rybackiej, polega na zachowaniu różnorodności biologicznej siedlisk przyrodniczych doliny rzeki Bóbr.

§ 3. 1. Na terenie Obszaru zakazuje się:

- 1) zabijania dziko występujących zwierząt, niszczenia ich nor, legowisk, innych schronień i miejsc rozrodu oraz tarlisk, złożonej ikry, z wyjątkiem amatorskiego połowu ryb oraz wykonywania czynności związanych z racjonalną gospodarką rolną, leśną, rybacką i łowiecką;
- 2) realizacji przedsięwzięć mogących znacząco oddziaływać na środowisko w rozumieniu przepisów ustawy z dnia 3 października 2008 r. o udostępnianiu informacji o środowisku i jego ochronie,

udziale społeczeństwa w ochronie środowiska oraz o ocenach oddziaływania na środowisko (Dz. U. z 2013 r., poz. 1235 z późn. zm.);

- 3) dokonywania zmian stosunków wodnych, jeżeli służą innym celom niż ochrona przyrody lub zrównoważone wykorzystanie użytków rolnych i leśnych oraz racjonalna gospodarka wodna lub rybacka;
- 4) likwidowania naturalnych zbiorników wodnych, starorzeczy i obszarów wodno-błotnych;
- 5) budowania nowych obiektów budowlanych w pasie szerokości 100 m od linii brzegów rzek, jezior i innych naturalnych zbiorników wodnych, z wyjątkiem urządzeń wodnych oraz obiektów służących prowadzeniu racjonalnej gospodarki rolnej, leśnej lub rybackiej.

2. Zakaz, o którym mowa w ust. 1 pkt 5 nie obowiązuje w granicach administracyjnych:

- gminy Bobrowice w obrębach ewidencyjnych: 0009 Dychów, 0014 Tamawa Krośnieńska oraz 0016 Żarków,
- gminy Dąbie,
- gminy Nowogród Bobrzański w obrębach ewidencyjnych: 0001 i 0002,
- gminy Szprotawa,
- gminy Żagań,
- Miasta Żagań.

§ 4. Bezpośredni nadzór nad Obszarem sprawuje Zarząd Województwa Lubuskiego.

§ 5. Wykonanie uchwały powierza się Zarządowi Województwa Lubuskiego.

§ 6. Traci moc § 1 ust. 1 pkt 28 rozporządzenia nr 3 Wojewody Lubuskiego z dnia 17 lutego 2005 r. w sprawie obszarów chronionego krajobrazu (Dz. Urz. Woj. Lub. Nr 9, poz. 172 z późn. zm.).

§ 7. Uchwała wchodzi w życie po upływie 14 dni od dnia ogłoszenia w Dzienniku Urzędowym Województwa Lubuskiego.

Przewodniczący Sejmiku

Mirosław Marcinkiewicz

69. up. ds. pt. 7
18.09.16

Załącznik Nr 1 do Uchwały Nr

Sejmiku Województwa Lubuskiego

z dnia.....2018 r.

Wykaz powierzchni Obszaru z podziałem administracyjnym

Lp.	podział administracyjny		powierzchnia (ha)
	powiat	gmina	
1.	krośnieński	Bobrowice	3 175,70
2.		Dąbie	1 376,15
3.		Krosno Odrzańskie	220,11
4.	zielonogórski	Nowogród Bobrzański	1 505,67
5.		m. Nowogród Bobrzański	159,66
6.	żagański	Malomice	519,42
7.		m. Malomice	165,26
8.		Szprotawa	1 561,51
9.		m. Szprotawa	319,08
10.		Żagań	2 619,65
11.		m. Żagań	241,32
SUMA			11 863,53

Załącznik Nr 2 do Uchwały Nr

Sejmiku Województwa Lubuskiego

z dnia 2016 r.

Opis przebiegu granicy Obszaru

Granica obszaru składa się z trzech fragmentów.

Granica obszaru położonego najbardziej na północ biegnie od zjazdu z drogi krajowej nr 32 na wsch. do wsi Nowy Zagór (obszar chroniony nie obejmuje działek, na której znajduje się droga) drogą powiatową na pd. – wsch. (dz. nr 125/4 obr. 0011 gm. Dąbie). Następnie skręca w prawo, droga gminna jedzie do pierwszego zjazdu w drogę asfaltową (dz. nr 184 obr. 0011) aż do drogi i następnie nią w kierunku pn. do wsi Nowy Zagór (działka nr 240, 146 obr. 0011). Zmienia kierunek na pd. – wsch. biegnie drogą na trasie Nowy Zagór – Brzeźnica (dz. nr 273, 270, 278, 287 – obr. 0011, 25 obr. 0001). Potem poprowadzona jest na pd. granicą działki nr 8/4, 4/18, 118 – rzeka Kosłerska Młynówka, 302/9, 302/8 – obr. 0001 gm. Dąbie. Dochodzi do drogi powiatowej i biegnie wzdłuż niej na pd. (gr. działek nr 306 obr. 0001, 36 obr. 0002, 114 obr. 0006 gm. Dąbie) do granicy gminy Brzeźnica oraz Bobrowice i dalej drogą w kierunku m. Tarnawa Krosieńska. Przed miejscowością skręca na zachód (dz. nr 231/2 obr. 0014, gm. Bobrowice) w kierunku rzeki Bóbr. Skręca na południe i biegnie równoległe do rzeki (działka nr 22/2 obr. 0014 i 100 obr. 0004, gmina Bobrowice). Następnie oddala się od rzeki i dalej poprowadzona jest na wschód a potem na południe skrajem lasu (wzdłuż działki nr 61 obr. 0014). Biegnie drogą gruntową (dz. nr 292 i 106/4 obr. 0014) aż do granicy gminy. Nie zmieniając kierunku wkracza na teren gminy Nowogród Bobrzański i przebiega dalej drogą przecinając działkę nr 488/10 i biegnie równoległe do granicy działek nr 488/13, 488/14 do końca działki 502/27 łącząc się z ul. Sportową w Nowogrodzie Bobrzańskim. Następnie zawraca w kierunku pd.-zach. idąc prawym brzegiem działki nr 564/5 równoległe do trakcji kolejowej. Później zakręca na pd.-wsch. w drogę gruntową i biegnie granicą działki nr 726, dalej na pd. działką nr 732 oraz drogą gruntową (działki nr 727/1, 8/1, 8/6, 8/10, 8/11). Następnie poprowadzona jest zgodnie ze skrajem działek, od strony rzeki nr 9/3, 9/4, a później wzdłuż ul. Kościelnej (działkami nr 65/4, 996/4, 65/3), aż do drogi wojewódzkiej numer 295 (działka nr 88/1). Skręca w prawo i biegnie prawą krawędzią działki nr 65/4, 88/6, 88/7, 88/8, 88/9 równoległe do granicy miasta, po czym przecina ją i dalej poprowadzona jest wzdłuż drogi nr 295. Przed wsią Dobroszyce granica zakręca wzdłuż działki nr 149 i biegnie po skarpie przez działki nr 72/2, 150/5, a następnie zgodnie ze skrajem działek nr 12/20, 12/21, 12/22 i dochodzi do drogi gminnej. Prowadzona jest wzdłuż niej, po prawej stronie działki nr 176/2. Następnie zakręca w kierunku rzeki

(prawym skrajem działki nr 92). Później biegnie równoległe do rzeki (działki numer 94, 110 213, 101/7) do granicy z gminą Żagań i przebiega po niej, a następnie skręca na pd.- wsch. i biegnie równoległe (po granicy działki nr 22/14). Dalej, nie zmieniając kierunku, po drodze gruntowej (skrajami działek nr 22/11, 22/12). Na wysokości działki 22/17 zakręca na pd. i biegnie wzdłuż jej granicy. Potem wzdłuż drogi, zakręca w kierunku rzeki, po skraju działek nr 22/6, 10/2 (prawym) i 52/6 (lewym), a później prawym brzegiem działki 34. Skręca w lewo, w drogę wojewódzką numer 295 (działkami nr 39/1, 631, 123, 122, 121/1, 92/3, 244, 489, 434/1, 412, 406, 630, 1, 123, 277, 63) i biegnie wzdłuż niej mijając Miodnicę i Pożarów. Za Starym Żaganiem (dz. nr 62) skręca w prawo (działka nr 89) i idzie drogą gminną (działka nr 290, 114, 115) do skrzyżowania z ulicą Starowiejską w Żaganiu. Zakręca na nią w prawo (działka nr 139/2) i następnie w pierwszą drogę w lewo (działka nr 151/1) do osiedla domków jednorodzinnych. Dalej między nimi do końca (granica poprowadzona jest ścieżką), a następnie w kierunku rzeki (skrajem działki 158), przechodzi przez granicę miasta Żagań i dalej równoległe do rzeki lewą stroną działek nr 19, 10, 4 i prawą nr 1751. Następnie skręca na zach., przechodzi za mostem, przez rzekę i idzie wzdłuż drogi gruntowej (działka nr 3902). Na skrzyżowaniu skręca w prawo i biegnie zgodnie ze skrajem działek nr 1989/5, 1992/2, później przecinając drogę krajową nr 12, po granicach działek nr 1992/3, 1993/3, 1993/4, 1995/5, 1995/1. Następnie poprowadzona jest równoległe do niej w kierunku pn.- zach. (działkami nr 1303, 1998/5, 1304/5, 1305/5, 1306/7, 3638/5, 1308/5, 1982/7). Później wzdłuż drogi asfaltowej (działki numer 1985/5). Potem przechodzi przez drogę pod wiaduktem i dalej biegnie drogą krajową nr 12 (działki numer 1959/5, 1959/6, 3924, 1960/2, 1961/2, 1780/2). Na końcu działki nr 1782/2, skręca na pn., po granicy działki nr 1780/3 i biegnie dalej wzdłuż drogi gruntowej (działka nr 1778/5, 1778/6). Następnie po skraju działki nr 1779/7 i przez działki nr 1784, 3874 po ścieżce leśnej do ul. Bolesława Chrobrego. Później drogą w kierunku Gryzyc (działka nr 1753/11, 3634). Na działce nr 1, na wysokości linii energetycznych skręca w prawo, zgodnie z jej przebiegiem przez 25 m i skręca w lewo do działki numer 145/3 i kieruje się na wyprost do skraju działki nr 145/2 i dalej działką nr 135/2 aż do granicy miasta Żagań. Następnie wzdłuż niej do działki nr 360 i kontynuuje się po jej granicy, a później przecina ją w kierunku działki nr 359, gdzie dochodzi do drogi gruntowej. Przechodzi zgodnie z przebiegiem linii wysokiego napięcia do skraju działki nr 7/6 i po jej obrzeżach dociera do drogi powiatowej prowadzącej do Gryzyc. Biegnie na pn. (działki nr 8, 325, 19). Przed rozwidleniem dróg skręca w lewo i biegnie w kierunku drogi gruntowej (działka nr 323), a później wzdłuż niej do skrzyżowania przy końcu działki, gdzie skręca w prawo i biegnie równoległe do drogi gruntowej (granica działki nr 323). Dalej przechodzi przez trakcję kolejową i ciągnie się drogą w kierunku Dobroszowa Małego (przez działki nr 313, 306, 296, 295, 284, 280, 257, 256 oraz na skraju działek numer 238, 203). Przechodzi przez gminę Nowogród Bobrzański. Dalej na północ działką 115/4 do Dobroszowa Małego. Granica obszaru chronionego prowadzi przez

główną drogę we wsi. Później drogą w kierunku rzeki Bóbr (działki nr 78,50/3), a następnie po wale równoległym do niej (przez działki nr 91, 80/4). Dalej drogą na pn.-zach. (działkami nr 72/6, 81/3) biegnąc nieopodal zbiorników wodnych (II Stawy), a na ich krańcach skręca w prawo (działka nr 69/3) w kierunku zbiorników wodnych (I Stawy) i kieruje się ścieżką leśną przez granicę gminy Nowogród (działka nr 69/1). Gdzie dociera do drogi gruntowej i biegnie do niej równoległe (działka nr 1462). Przy ul. Leśnej skręca w prawo i idzie zgodnie z jej kierunkiem (działka nr 1445, 51/12, 1643/2, 1643/1), a później kontynuuje się ulicą Nad Brzezną, która przechodzi w ul. Generała Waltera. Następnie biegnie tą samą drogą w kierunku wsi Krzywa, po drodze przekraczając granicę gminy Nowogród Bobrzański. Pozostając na tej trasie idzie wzdłuż rzeki Bóbr, przekraczając granicę gm. Bobrowice. Później przechodzi rzekę, drogą łączącą miejscowość Dachów z Barłogami i kieruje się w ich stronę. Przed wsią, na skrzyżowaniu skręca prawo do kanału wodnego i dalej do trasy Chojnowo- Bobrowice (działki nr 198/3, 197/2), gdzie skręca na południe. Następnie na wysokości linii wysokiego napięcia skręca w prawo i podąża wzdłuż niej. Przy działce nr 2/1 skręca w lewo i idzie równoległe do rzeki Bóbr. Później po granicy dz. nr 201/1 do drogi gruntowej i dalej równoległe do niej wzdłuż działek nr 829, 828. Następnie skręca w lewo (działka nr 6108, 759) i potem znowu w lewo do drogi powiatowej (działka nr 760, 737). Dalej biegnie granicami działek nr 444/7, 447, 448. Po przekroczeniu drogi idzie zgodnie z linią wysokiego napięcia (przez działki nr 449,451/2, 450, 228/1, 801, 223, 1). Dochodzi do drogi i skręca na wschód wzdłuż działki nr 731, a później równoległe do cieku wodnego (działka nr 803) aż do drogi gruntowej, w którą zakręca w lewo (działka nr 824). Następnie przecinając działki nr 30/9, 30/8 biegnie skrajem lasu, po ścieżce do granicy działki 30/7 i drogą leśną po działce 64/5, 65/6. Później wzdłuż cieku wodnego, a następnie na pn. i zwraca na pd. drogą na skrajem lasu. Omija zbiorniki wodne i dalej podąża drogą gruntową (działka nr 43/2, 67/2) do ul. Kolejowej, a później drogą numer 287 do Dychowa. Przed wsią, na końcu działki nr 226/5 skręca w prawo równoległe do drogi (działki nr 344, 274/1, 274/2), skręca w lewo (działka nr 271), w prawo (działka 267), w lewo (działka 261) i w prawo (działka nr 263/1) do drogi powiatowej nr 287. Następnie wzdłuż niej (działki nr 321, 337, 242/1 w kierunku północnym do drogi krajowej nr 32 (działka nr 241/1), gdzie skręca w lewo, a następnie w pierwszą drogę gruntową, również w lewo i biegnie po granicy gminy Bobrowice. Dalej prawym brzegiem rzeki Bóbr (działka nr 274, 208/1, 208/2, 47). Następnie przekracza rzekę po moście drogą powiatową i zakręca na południe wzdłuż drogi gruntowej, równoległe do lewego brzegu rzeki Bóbr (działki nr 50, 51/2, 286, 22/4, 30/9). Dochodzi do ulicy Gubińskiej i biegnie w kierunku pd.- zach. Następnie skręca w drogę krajową nr 32 i idzie do punktu początkowego.

Granica obszaru środkowego biegnie od skrzyżowania przy ul. Wiejskiej torami kolejowymi, w miejscowości Żagań. Następnie ciągnie się po prawej stronie trakcji wzdłuż działki nr 2826. Za mostem przecina granicę miasta i gminy Żagań. Później kontynuuje się po prawej stronie działek

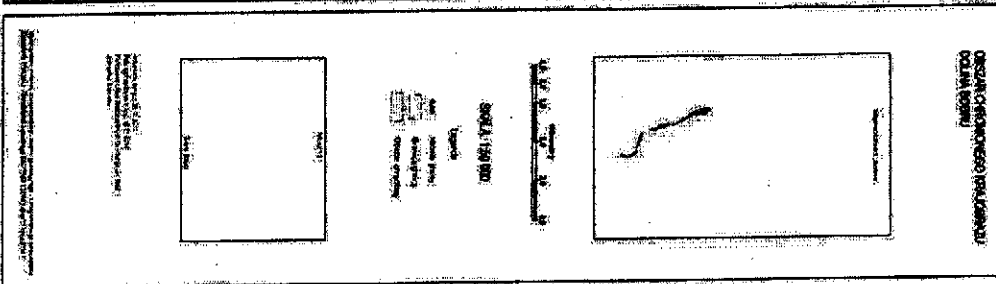
numer 324, 57, 57/2, 99. Za przejazdem kolejowym przy drodze powiatowej nr 1065F granica biegnie ciągle wzdłuż torów, a następnie zakręca na pd.- zach. w kierunku drogi powiatowej i idzie wzdłuż niej, po prawej stronie działki nr 90. Mija granicę gmin Żagań i Małomice, a następnie poprowadzona jest działkami nr 416, 427, 513/2, 513/1 do granicy miasta i gminy Małomice oraz ul. Kościuszki w miejscowości Małomice. Następnie biegnie drogą gruntową, po prawej stronie działki nr 462/1, w kierunku wsch. Potem skrajem lasu na pn.- wsch., brzegiem działek 519, 518 do granicy gminy Małomice i Szprotawa, do drogi gruntowej. Wyznaczona jest zgodnie z granicą gmin w kierunku wsch., następnie skręca na pd.- zach. i przechodzi przez działki nr 6, 5/2, idąc wzdłuż zabudowy, później przez działkę nr w kierunku pd.- zach. do granicy gminy. Potem zmierza ona wzdłuż drogi gruntowej, ulicą Wróblewskiego na działce nr 379, 18 oraz prawym skrajem działki nr 15 do drogi gminnej na ulicy Chopina. Biegnie nią po skraju działek nr 25/6, 26, 294 aż do skrzyżowania, gdzie skręca w ul. Jana III Sobieskiego na pd.- zach. na działkę nr 240. Potem zmienia kierunek na pd. – wsch. brzegami działek nr 265/1, 265/3, 394/2, 265/6, 265/6, a później na wsch. nr 271/9, 271/10. Następnie przecina działkę nr 271/68 w kierunku pd.- wsch. (granica obszaru chronionego przebiega po skarpie, a następnie wzdłuż jej granicy), a potem po brzegu działki nr 271/19 i dalej nr 274 po prawej stronie przy granicy cieku wodnego, a następnie na wysokości działki 281/3, jej lewym brzegiem. Granica obszaru chronionego przebiega skrajem lasu. Za stadionem skręca w lewo, wzdłuż dz. 390, i ponownie w lewo, równoległe do działki 294/4 oraz do drogi gruntowej. Tam po skraju działki nr 296 zmierza na południe, a potem na wschód lewym brzegiem działki nr 391, do chodnika na działce nr 307 i przechodzi przez kładkę dla pieszych nad rzeką Bóbr, a później na ul. Parkową, gdzie skręca w prawo i ciągnie się nią aż do ulicy Ciszowskiej przez działkę nr 196. Następnie zmierza w drogą powiatową. Przed wsią Polkowicki na rozgałęzieniu dróg zakręca w drogę gminną i idzie przy prawym brzegu działek nr 128/1 oraz 90, 91 (wzdłuż granicy gm. Małomice i Szprotawa), a później wchodzi na teren miasta Szprotawa i przechodzi przez ul. Wojska Polskiego (działka nr 143), a na rozgałęzieniu w ul. Partyzancką (prawy brzeg działki nr 104, 111/5, 71/2). Na końcu działki nr 74 skręca wzdłuż działki nr 773/2, 773/1, a następnie skręca na zach. równoległe do działki nr 40, ul. Małomicka. Dalej drogą powiatową w kierunku Małomic (kolejno: działkami nr 690, 698/10; po granicy miasta Małomice). W Małomicach granica biegnie wzdłuż ul. Bolesława Chrobrego (działka nr 564, 699) do ul. Kościuszki (prawa strona działki nr 531/1). Następnie skręca w prawo, między budynkami, wzdłuż działek nr 506/6, 503/3 i przecina ul. Marii Skłodowskiej- Curie. Potem biegnie po jej prawej stronie do ul. Parkowej, i skręca równoległe do niej na zach. (działka nr 501). Na wysokości ul. Lipowej skręca w prawo, w kierunku Zalewu, a następnie w pierwszą drogę gruntową po lewej stronie i biegnie wzdłuż niej, w kierunku Zelisława. Kolejno po prawym brzegu działki nr 16, po granicy gminy Małomice, przez Zelisław (działka

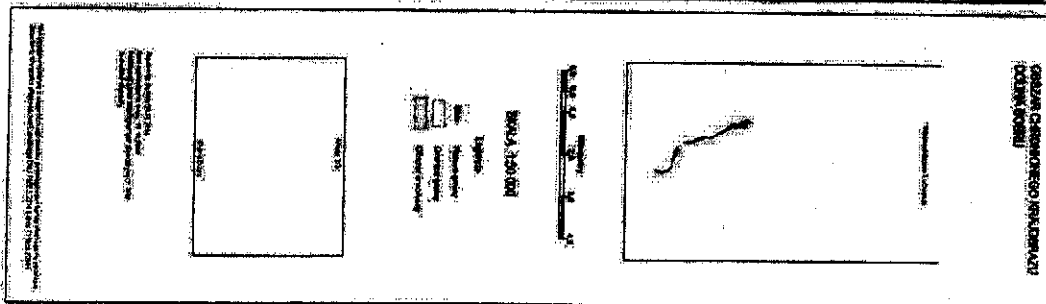
nr 106) do torów kolejowych. Później biegnie po ich prawej stronie (działki nr 154, 224/1, 2828, 2827) do początku obszaru.

Granica obszaru położonego najbardziej na południe biegnie: w Szprotawie na skrzyżowaniu ulic gen. Świerczewskiego, 3 maja i Waryńskiego, w którą skręca i biegnie nią wzdłuż działki nr 295, po prawej stronie. Następnie odbija na pn.- wsch. brzegiem działki nr 294, a później na pd.- wsch. działkami nr 332/5, 332/7. Przechodzi przez rzekę Bóbr (biegnie po prawym skraju działki nr 332/8), a następnie ponownie ją przekracza i kontynuuje się wzdłuż działek nr 752/5, 752/6 oraz 752/7, gdzie na wysokości działki nr 753/9 skręca w kierunku pn.- wsch. i dalej działką na pd.- wsch. 753/8 aby następnie przeciąć rzekę Bóbr na działce nr 288/8n oraz działki nr 492, 491, 509, 508, 500, 506 przez które przebiega linia wysokiego napięcia, która wyznacza granicę obszaru chronionego. Następnie biegnie po granicy działki nr 504 i dochodzi do drogi wojewódzkiej nr 297 (ul. Kościuszki, Szprotawa) i zawija w prawo, za gospodarstwem z powrotem na pd. i kontynuuje się wzdłuż drogi asfaltowej, prawym brzegiem działek nr 512, 526/3, a później na pd. działkami nr 527, 526/2 aż do cieku wodnego i dalej działkami nr 526/1, 525/2 do drogi krajowej nr 12. Dalej w kierunku pd.-wsch. po prawej stronie działki nr 513. Następnie skręca w prawo, w drogę gminną, na końcu działki 35 i kontynuuje się dalej wzdłuż działek nr 45, 76, 214/2, przez wieś Dziećmiarowice do skrzyżowania dróg. Dalej kontynuuje się drogą gruntową na wprost, po prawej stronie działki nr 210/2, 210/3 przecina kanał i dalej biegnie wzdłuż działki nr 210/1 przez użytki rolne, a następnie przez las działkami nr 370, 364/26 do drogi wojewódzkiej nr 297. Kieruje się w kierunku pd. prawym skrajem działki nr 390/1. Przed Leszkiem Dolnym skręca w prawo w drogę powiatową na działce nr 366/1, którą biegnie do pierwszego skrzyżowania na którym kieruje się w prawo, na drogę gruntową, na działce nr 368/11. Następnie do lewego, górnego narożnika działki nr 368/7, a potem po jej granicy oraz brzegach działek nr 368/6, 462/1 aż do drogi dojazdowej do gospodarstwa domowego, wzdłuż działki nr 293, a następnie na wsch. granicą działek nr 289, 287, 286, 285/1 do drogi wojewódzkiej nr 297. Granica obszaru chronionego przebiega po prawej stronie tej drogi. Przechodzi przez Leszno Górne i dalej wzdłuż granicy gminy Szprotawa. W pd.-wsch. krańcu obszaru gminy Szprotawa przebiega po drodze gruntowej na działce numer 545/209 i dalej kontynuuje się jej granicą, jednocześnie granicą województwa lubuskiego, w kierunku zach., a następnie pn. do torów kolejowych. Tam zmierza wzdłuż działki nr 94, a później drogą gruntową, przez użytki rolne i leśne, prawą stroną działek nr 93/1, 93/4. Potem w kierunku pn., lewym brzegiem działek nr 147/3, 147/2 oraz prawym nr 119/2. Na rozwidleniu dróg zawraca na drogę asfaltową z Sierakowa i podąża nią do zakrętu i odbija na pn., nieopodal drogi gruntowej, po jej prawej stronie po granicach działek nr 132/1, 133/1, 131/5, 136/1, 138/4, 138/6, 142/4 do momentu granicy z ciekami wodnymi. Wtedy odbija na pn.- zach. przez użytki rolne na działkach nr 15/8, 9/6, 8 oraz 7 (granica obszaru chronionego przechodzi przez środek działki, wzdłuż linii krzaków) aż do drogi

gruntowej. Biegnie wzdłuż niej, na działkach nr 108, 124/1, 124/2 w kierunku pn., a później pn.- zach. Na końcu ostatniej z wymienionych działek znajduje się rozwidlenie dróg na początku miejscowości Bobrowice. Granica zmienia wtedy przebieg na pd.- zach. do końca działki nr 599, a następnie ponownie odbija w kierunku pn. drogą gruntową, na działce nr 118. Na rozwidleniu skręca w prawo i kieruje się na wsch. wzdłuż działki nr 54, a następnie na pn.- zach. po prawej stronie drogi powiatowej, biegnie nią na trasie Bobrowice-Nowa Kopernia, potem przechodzi w ulicę Kraszewskiego w Szprotawie i łączy się z punktem początkowym.

Załącznik Nr 3 do Uchwały Nr
Sejmiku Województwa Lubuskiego
z dnia 2016 r.







ORGANIZACIJA ZA ZAŠTITU OKOLIŠA I
DOLINE EKOSISTEMA

Projekat: ...
Datum: ...
Mesto: ...

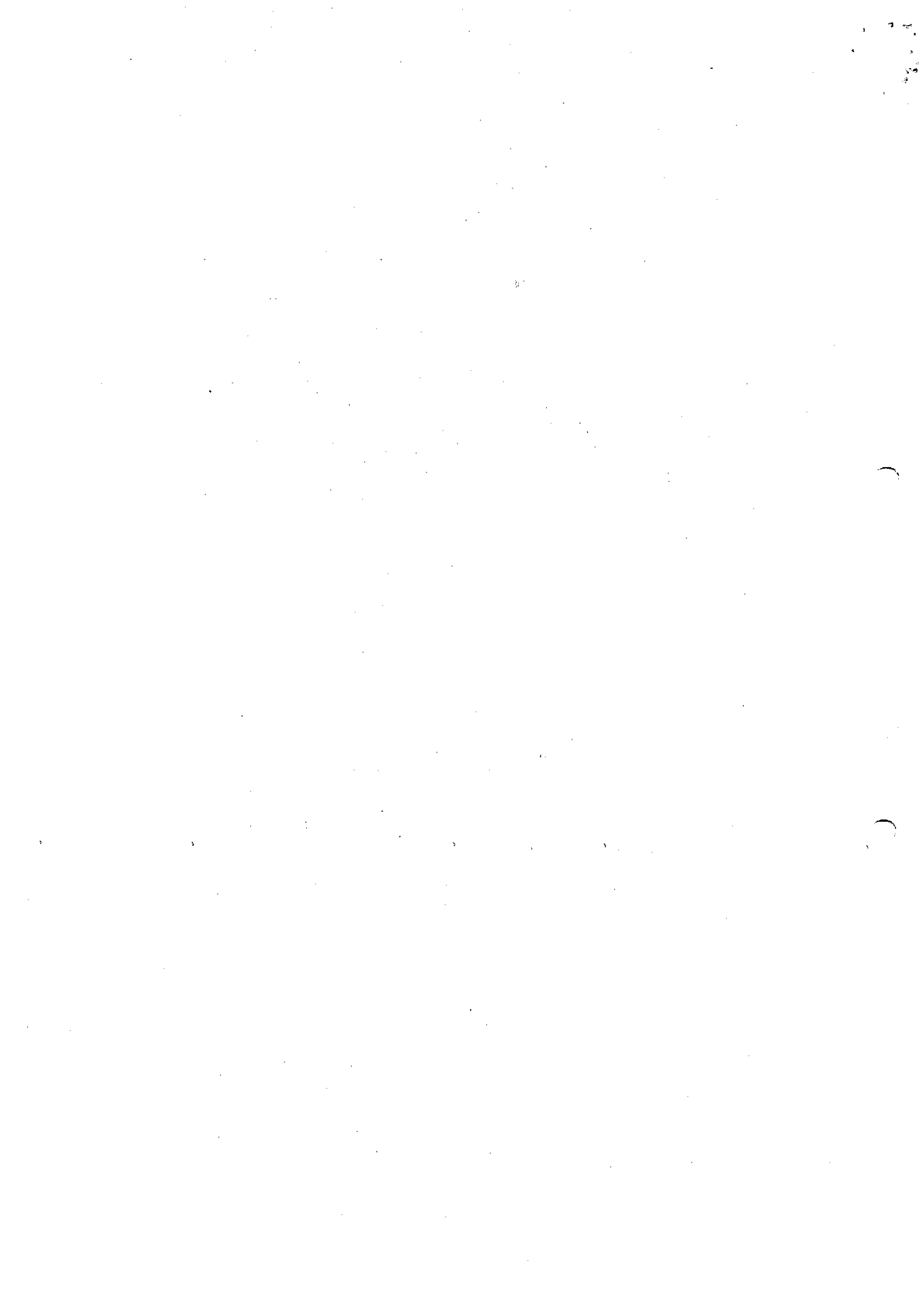
SKALA 1:50 000

Legenda

- ...
- ...
- ...
- ...

0 100 200 300 400 500

Metar



Uzasadnienie
do projektu uchwały Sejmiku Województwa Lubuskiego w sprawie obszaru chronionego
krajobrazu o nazwie „Dolina Bobru”

Wyznaczenie obszaru chronionego krajobrazu zgodnie z art. 18 ust. 20 ustawy z dnia 5 czerwca 1998 r. o samorządzie województwa (Dz. U. z 2015 r., poz. 1392 z późn. zm.) oraz art. 23 ust. 2 ustawy z dnia 16 kwietnia 2004 r. o ochronie przyrody (Dz. U. z 2015 r., poz. 651 z późn. zm.) następuje w drodze uchwały sejmiku województwa, która określa jego nazwę, położenie, obszar, sprawującego nadzór, ustalenia dotyczące czynnej ochrony ekosystemów oraz zakazy właściwe dla danego obszaru chronionego krajobrazu lub jego wyznaczonej części, wybrane spośród zakazów wymienionych w art. 24 ust. 1 ustawy o ochronie przyrody, wynikające z potrzeb jego ochrony. Obszar chronionego krajobrazu zgodnie z art. 23 ust. 1 ustawy z dnia 16 kwietnia 2004 r. o ochronie przyrody (Dz. U. z 2015 r., poz. 1651 z późn. zm.) obejmuje tereny chronione ze względu na wyróżniający się krajobraz o zróżnicowanych ekosystemach, wartościowe ze względu na możliwość zaspokojenia potrzeb związanych z turystyką i wypoczynkiem lub pełnioną funkcją korytarzy ekologicznych. Obszar chronionego krajobrazu – Dolina Bobru utworzony został rozporządzeniem nr 3 Wojewody Lubuskiego z dnia 17 lutego 2005 r. w sprawie obszarów chronionego krajobrazu (Dz. Urz. Woj. Lub. Nr 9, poz. 172), zmienionym rozporządzeniem nr 24/08 Wojewody Lubuskiego z dnia 9 września 2008 r. (Dz. Urz. Woj. Lub. Nr 91, poz. 1373), rozporządzeniem nr 1/09 Wojewody Lubuskiego z dnia 13 stycznia 2009 r. (Dz. Urz. Woj. Lub. Nr 4, poz. 99). W myśl art. 21 pkt 3 ustawy z dnia 23 stycznia 2009 r. o zmianie niektórych ustaw w związku ze zmianami w organizacji i podziale zadań w administracji publicznej w województwie (Dz. U. Nr 92, poz. 753 z późn. zm.), kompetencje związane z tworzeniem obszarów chronionego krajobrazu przekazane zostały sejmikowi województwa. Wobec powyższego, ww. rozporządzenie nr 3 Wojewody Lubuskiego z dnia 17 lutego 2005 r. w sprawie obszarów chronionego krajobrazu zmienione zostało uchwałą nr LVII/579/2010 Sejmiku Województwa Lubuskiego z dnia 25 października 2010 r. (Dz. Urz. Woj. Lub. Nr 113, poz. 1820), uchwałą nr XVII/157/11 Sejmiku Województwa Lubuskiego z dnia 19 grudnia 2011 r. (Dz. Urz. Woj. Lub. z 2012 r., poz. 98), uchwałą nr XXXIII/352/12 Sejmiku Województwa Lubuskiego z dnia 19 grudnia 2012 r. (Dz. Urz. Woj. Lub., poz. 2867), uchwałą nr XXXIX/457/13 Sejmiku Województwa Lubuskiego z dnia 2 lipca 2013 r. (Dz. Urz. Woj. Lub., poz. 1728) oraz uchwałą nr XLV/534/14 Sejmiku Województwa Lubuskiego z dnia 24 lutego 2014 r. (Dz. Urz. Woj. Lub., poz. 564).

Ponieważ zmiany wprowadzone na przełomie lat 2008 – 2014 spowodowały nieczytelność rozporządzenia nr 3 Wojewody Lubuskiego z dnia 17 lutego 2005 r. w sprawie obszarów chronionego krajobrazu (Dz. Urz. Woj. Lub. Nr 9, poz. 172 z późn. zm.), zweryfikowano zapisy podjętych

rozporządzeń oraz uchwał, które ujednolicono. Niniejsza uchwała zawiera mapę poglądową Obszaru, którą uzupełnia opis tekstowy przebiegu granicy. Uporządkowano granicę Obszaru poprzez dostosowanie jej przebiegu do granic działek ewidencyjnych. Weryfikacja powierzchni oraz granic Obszaru wykonana została na podstawie cyfrowego systemu informatyzacji GIS. Przed przystąpieniem do wprowadzania zmian dotyczących uporządkowania granic Obszaru, zweryfikowania ustanowionych zakazów, w sytuacjach niejasnych dokonano terenowej lustracji i szczegółowej analizy pod kątem oceny ochrony krajobrazu o zróżnicowanych ekosystemach, pełnionej funkcji korytarza ekologicznego oraz zaspokojenia potrzeb związanych z turystyką i wypoczynkiem. Stwierdzono, że w wyniku porządkowania granicy Obszaru nastąpiła zmiana jej powierzchni tj. zmniejszenie o 1 298,47 ha. Zgodnie z art. 23 ust 2 ustawy o ochronie przyrody zmniejszenie obszaru chronionego krajobrazu następuje w drodze uchwały sejmiku województwa, wyłącznie z powodu bezpowrotnej utraty wyróżniającego się krajobrazu o zróżnicowanych ekosystemach i możliwości zaspokajania potrzeb związanych z turystyką i wypoczynkiem. Na wyłączonej terenie o powierzchni 1 298,47 ha nie stwierdzono wyróżniającego się krajobrazu o zróżnicowanych ekosystemach, wartościowych ze względu na możliwość zaspokojenia potrzeb związanych z turystyką i wypoczynkiem. Jest to obszar zurbanizowany - tereny przede wszystkim o funkcji gospodarczej, usługowej oraz mieszkaniowej.

Wykaz powierzchni terenów objętych obszarem chronionego krajobrazu w myśl niniejszego projektu uchwały oraz powierzchni określonych w rozporządzeniu nr 3 Wojewody Lubuskiego z 2005 roku przedstawiono w poniższej tabeli.

Lp.	Nazwa gminy	Powierzchnia (ha)	
		2005 r.	2016 r.
1.	Bobrowice	3 320,00	3 175,70
2.	Dąbie	1 800,00	1 376,15
3.	Krosno Odrzańskie	256,00	220,11
4.	Nowogród Bobrzański	2 248,00	1 505,67
5.	m. Nowogród Bobrzański	brak danych	159,66
6.	Malomice	716,00	519,42
7.	m. Malomice	b.d.	165,26
8.	Szprotawa	1 890,00	1 561,51
9.	m. Szprotawa	b.d.	319,08
10.	Zagań	2 934,00	2 619,65
11.	m. Zagań	b.d.	241,32
SUMA		13 182,00	11 663,53

Zgodnie z art. 24 ust. 2 w związku z art. 24 ust. 1 ustawy o ochronie przyrody uchwała sejmiku województwa określa zakazy właściwe dla danego obszaru chronionego krajobrazu, które określone zostały w § 3 ust. 1 projektu uchwały. Na terenie obszaru chronionego krajobrazu o nazwie Dolina Bobru wprowadza się następujące zakazy:

- zabijania dziko występujących zwierząt, niszczenia ich nor, legowisk, innych schronień i miejsc rozrodu oraz tarłisk, złożonej ikry, z wyjątkiem amatorskiego połowu ryb oraz wykonywania czynności

związanych z racjonalną gospodarką rolną, leśną, rybacką i łowiecką;

- realizacji przedsięwzięć mogących znacząco oddziaływać na środowisko w rozumieniu przepisów ustawy z dnia 3 października 2008 r. o udostępnianiu informacji o środowisku i jego ochronie, udziale społeczeństwa w ochronie środowiska oraz o ocenach oddziaływania na środowisko (Dz. U. z 2013 r., poz. 1235 z późn. zm.);

- dokonywania zmian stosunków wodnych, jeżeli służą innym celom niż ochrona przyrody lub zrównoważone wykorzystanie użytków rolnych i leśnych oraz racjonalna gospodarka wodna lub rybacka;

- likwidowania naturalnych zbiorników wodnych, starorzeczy i obszarów wodno-błotnych;


- budowania nowych obiektów budowlanych w pasie szerokości 100 m od linii brzegów rzek, jezior i innych naturalnych zbiorników wodnych, z wyjątkiem urządzeń wodnych oraz obiektów służących prowadzeniu racjonalnej gospodarki rolnej, leśnej lub rybackiej.

W myśl art. 23 ust 2 ustawy o ochronie przyrody uchwała określa zakazy, które obowiązują na wyznaczonej części danego obszaru chronionego krajobrazu. Wobec powyższego, § 3 ust. 2 projektu uchwały doprecyzowuje obszary, na terenie których zakaz "budowania nowych obiektów budowlanych w pasie szerokości 100 m od linii brzegów rzek, jezior i innych naturalnych zbiorników wodnych, z wyjątkiem urządzeń wodnych oraz obiektów służących prowadzeniu racjonalnej gospodarki rolnej, leśnej lub rybackiej" nie będzie obowiązywał. Są to obszary zurbanizowane, lub bezpośrednio przylegające do obszarów zurbanizowanych, na terenie których obowiązują miejscowe plany zagospodarowania przestrzennego albo prowadzone są prace w celu opracowania dokumentów umożliwiających zagospodarowanie i użytkowanie przedmiotowego terenu.

Propozycje przedstawione w niniejszym projekcie uchwały są w pełni uzasadnione i prowadzić będą przede wszystkim do zwiększenia swobody w zakresie zagospodarowania i użytkowania terenu, bez wpływu na funkcje, jakie pełni obszar chronionego krajobrazu Dolina Bobru tj. zaspokajania potrzeb związanych z turystyką i wypoczynkiem oraz korytarza ekologicznego.

Zgodnie z art. 23 ust. 3 ustawy z dnia 16 kwietnia 2004 r. o ochronie przyrody (Dz. U. z 2015 r., poz. 1651 z późn. zm.) projekt niniejszej uchwały skierowano do uzgodnienia z.....

Wobec powyższego podjęcie niniejszej uchwały stało się uzasadnione.

ZASTĘPCA DYREKTORA DEPARTAMENTU

Jerzy Tomasz

13.01.2016 r.
Nfz

